

# Schoolveiligheidsplan

## CBS de Bolster



**CBS De Bolster**



**Wikelerdyk 14**

**8561 BE Balk**

**0514-602052**

**[www.nijegaast.nl/debolster](http://www.nijegaast.nl/debolster)**

## **Inleiding**

Het voorliggende schoolveiligheidsplan heeft tot doel om inzichtelijk te maken op welke wijze onze school zorgdraagt voor de algehele veiligheid. Het is namelijk onze overtuiging dat zowel de fysieke als ook de sociale veiligheid van het allerhoogste belang zijn om het welzijn van onze medewerkers, leerlingen en bezoekers zo goed mogelijk te kunnen waarborgen. Onze schoolbrede aanpak bestaat dan ook uit met elkaar samenhangende interventies op het niveau van zowel het individu, de klas als de school.

De opzet van dit veiligheidsplan is zodanig vormgegeven dat het benodigde eenvoudig kan worden teruggevonden en effectief kan worden gebruikt. Wij verwachten daarom ook dat al onze medewerkers zich vergewissen van de inhoud van dit veiligheidsplan en deze ook ter hand nemen wanneer de situatie daar om vraagt.

We hebben er reeds voor zorggedragen dat dit schoolveiligheidsplan voldoet aan alle huidige wettelijke vereisten en wij zullen er gaandeweg ook zorg voor blijven dragen dat eventuele nieuwe ontwikkelingen eveneens hun weerslag krijgen in de inhoud van dit veiligheidsplan.

Elise  
Directeur

Wildeboer

## **Inhoud**

Hst 1 Verantwoordelijken .....	5
§ 1.1 Contactgegevens.....	5
§ 1.2 Verantwoordelijkheden .....	5
§ 1.3 Cameratoezicht .....	6
Hst 2 Beleid .....	7
§ 2.1 Pedagogische visie.....	7
§ 2.2 Gedragscodes, beleidsstukken en schoolregels .....	7
§ 2.3 Absentie en verzuim .....	8
§ 2.5 Professionalisering van het personeel .....	8
§ 2.6 Arbo en fysieke veiligheid.....	9
§ 2.7 Monitoring van de veiligheidsbeleving .....	9
§ 2.9 Vertrouwelijkheid en klachten .....	9
§ 2.10 Evaluatie van het schoolveiligheidsplan .....	10

Bijlagen op de volgende pagina.

Bijlage 1 Contactgegevens  
Bijlage 2 Verantwoordelijkheden  
Bijlage 3 Integriteitscode  
Bijlage 4 Gedragscode Medewerkers  
Bijlage 5 Gedragscode Leerlingen  
Bijlage 6 Gedragscode Ouders  
Bijlage 7 Gedragscode Internet en social media, Gedragscode ICT medewerkers & Leerlingen  
Bijlage 8 Mobiele devices beleid  
Bijlage 9 Schoolregels  
Bijlage 10 Beleid Verboden middelen en voorwerpen  
Bijlage 11 Consequenties  
Bijlage 12 Absentie en verzuim  
Bijlage 13 Protocol Sociale Veiligheid, Herstelgericht Handelen en Pesten  
Bijlage 14 Protocol Conflicten  
Bijlage 15 Protocol Agressie en geweld  
Bijlage 16 Protocol Huiselijk geweld en kindermishandeling  
Bijlage 17 Protocol Seksuele intimidatie  
Bijlage 18 Protocol Discriminatie en racisme  
Bijlage 19 Protocol Diefstal  
Bijlage 20 Protocol Preventieve controle van kluisjes, tassen en jassen  
Bijlage 21 Protocol Schorsing en verwijdering  
Bijlage 22 Protocol Aangifte doen bij de politie  
Bijlage 23 Reglement Cameratoezicht  
Bijlage 24 Protocol Buitenschoolse activiteiten  
Bijlage 25 Protocol Weggelopen leerling  
Bijlage 26 Protocol Medicijnverstrekking en medisch handelen  
Bijlage 27 Protocol Besmettelijke aandoeningen  
Bijlage 28 Protocol Suïcidale gedachten  
Bijlage 29 Protocol Overlijden en rouwverwerking  
Bijlage 30 Protocol Omgang met de media  
Bijlage 31 Protocol Rehabilitatie na valse aantijgingen  
Bijlage 32 Arbobeleidsplan  
Bijlage 33 RI&E, Plan van aanpak  
Bijlage 34 Protocol Fysieke Veiligheid  
Bijlage 35 Rapportage brandveiligheid  
Bijlage 36 Calamiteitenplan-Ontruimingsplan  
Bijlage 37 Schoolondersteuningsprofiel  
Bijlage 38 Melding en afhandeling van incidenten  
Bijlage 39 IBP Beleidsplan  
Bijlage 40 Privacyreglement Medewerkers  
Bijlage 41 Privacyreglement Leerlingen en Privacyverklaring leerlingen  
Bijlage 42 Informatieverstrekking gescheiden ouders  
Bijlage 43 Klokkenluidersregeling  
Bijlage 44 Klachtenregeling

## **Hst 1 Verantwoordelijken**

### § 1.1 Contactgegevens

Bijlage 1. Contactgegevens

### § 1.2 Verantwoordelijkheden

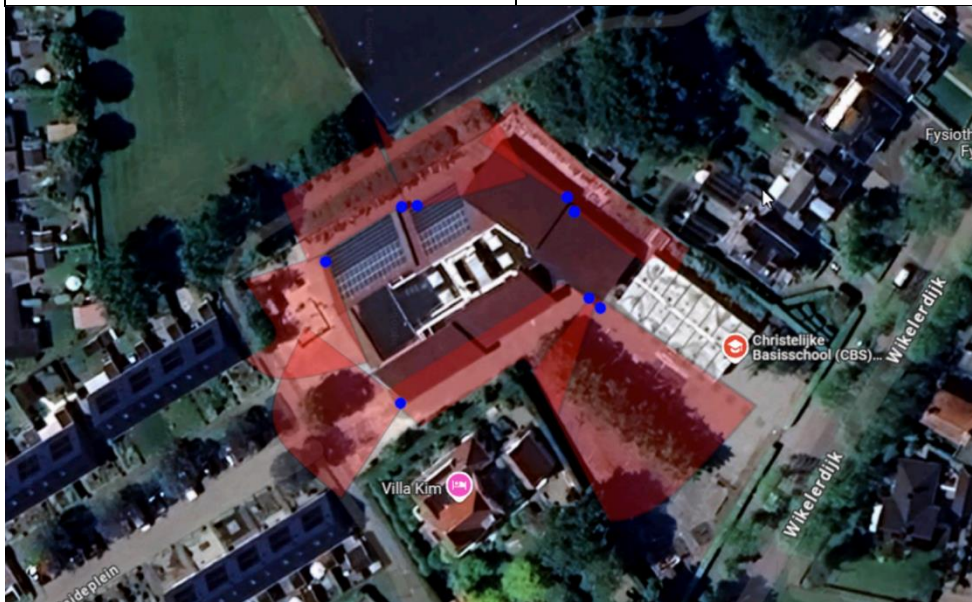
Iedereen die betrokken is bij de school draagt enige vorm van verantwoordelijkheid ten aanzien van de veiligheid. Wat deze verantwoordelijkheid inhoudt, wordt in Bijlage 2 beschreven voor:

- Schoolleiding
- MR
- Veiligheidscoördinator
- Coördinator pestbeleid
- Aanspreekpunt pestincidenten
- Interne contactpersoon
- Vertrouwenspersoon
- Conciërge
- Medewerkers
- Leerlingen
- Ouders van leerlingen

### § 1.3 Cameratoezicht

Op onze school wordt gebruik gemaakt van cameratoezicht (buiten de schooltijden)  
Bijlage 23 Reglement cameratoezicht

Plaats	Toezicht
Klaslokalen en werkruintes	geen
Gangen en aula	geen
Schoolplein en rondom de school	Cameratoezicht op het schoolplein, zie plattegrond met daarop de locaties van de camera's en het zicht hiervan.



## Hst 2 Beleid

### § 2.1 Pedagogische visie

Op CBS De Bolster werken we aan een positief, veilig en ondersteunend schoolklimaat waarin ieder kind zich gezien, gewaardeerd en uitgedaagd voelt om te leren en te groeien.

PBS (Positive Behavior Support) vormt de grondhouding van ons pedagogisch handelen. We maken concreet **wat we van leerlingen verwachten, hoe we gewenst gedrag aanleren en hoe we dat gedrag versterken**. We leren kinderen sociaal wenselijk gedrag, net zoals we andere vakken aanleren: doelgericht, planmatig en met oog voor ontwikkeling.

PBS op De Bolster is ingebed in onze drie kernwaarden:

- **Vertrouwen** – We werken vanuit respect, duidelijkheid en veiligheid.
- **Verscheidenheid** – Ieder kind is uniek; we leren rekening te houden met verschillen.
- **Met elkaar** – We leren en werken samen; school, ouders en leerlingen vormen een driehoek.

Wij betrekken de hele schoolgemeenschap bij het creëren en behouden van het goede pedagogisch klimaat. Iedereen draagt bij aan het realiseren en bewaken van de drie basisvoorwaarden: Respect, eerlijkheid en verantwoordelijkheid. In een positief klimaat, waarin deze drie basisvoorwaarden recht wordt gedaan, weet iedereen dat hij/zij zichzelf mag zijn, iets bij mag dragen en altijd op iemand terug kan vallen als iets (nog te) moeilijk is. Hierdoor durven kinderen risico's te nemen, waardoor zij zich sterker kunnen ontwikkelen.

Een goed pedagogisch klimaat hebben is één, een goed pedagogisch klimaat houden vraagt dat we er steeds aandacht voor hebben. Met de kinderen bespreken wij daarom regelmatig het klimaat in de groep en op school, hoe iedereen daar een positieve bijdrage aan kan leveren en wat er eventueel nodig is om het pedagogisch klimaat nog beter te maken.

### § 2.2 Gedragscodes, beleidsstukken en schoolregels

Op onze school gelden een aantal gedragscodes en beleidsstukken, waaronder:

- Integriteitscode (Bijlage 3)
- Gedragscode Medewerkers (Bijlage 4)
- Gedragscode Leerlingen (Bijlage 5)
- Gedragscode Ouders (Bijlage 6)
- Gedragscode Internet en social media (Bijlage 7)
- Mobiele devices beleid (Bijlage 8)

Daarnaast hanteren wij schoolregels (Bijlage 9), met daarbij ook aandacht voor ons beleid ten aanzien van verboden middelen en voorwerpen (Bijlage 10). Overtreding van een schoolregel kan leiden tot een consequentie (Bijlage 11).

### § 2.3 Absentie en verzuim

Met betrekking tot absentie en verzuim zijn de volgende afspraken van toepassing (Bijlage 12).

### § 2.4 Protocollen

Op onze school zijn uiteenlopende protocollen van kracht. De volgende protocollen hebben direct betrekking op grensoverschrijdend gedrag:

- Protocol Sociale Veiligheid, Herstelgericht Handelen en Pesten (Bijlage 13)
- Protocol Conflicten (Bijlage 14)
- Protocol Agressie en geweld (Bijlage 15)
- Protocol Huiselijk geweld en kindermishandeling (Bijlage 16)
- Protocol Seksuele intimidatie (Bijlage 17)
- Protocol Discriminatie en racisme (Bijlage 18)
- Protocol Diefstal (Bijlage 19)
- Protocol Preventieve controle van kluisjes, tassen en jassen (Bijlage 20)
- Protocol Schorsing en verwijdering (Bijlage 21)
- Protocol Aangifte doen bij de politie (Bijlage 22)

De volgende protocollen hebben geen betrekking op grensoverschrijdend gedrag maar wel op de veiligheid op school:

- Reglement Cameratoezicht (Bijlage 23)
- Protocol Buitenschoolse activiteiten (Bijlage 24)
- Protocol Weggelopen leerling (Bijlage 25)
- Protocol Medicijnverstrekking en medisch handelen (Bijlage 26)
- Protocol Besmettelijke aandoeningen (Bijlage 27)
- Protocol Suïcidale gedachten (Bijlage 28)
- Protocol Overlijden en rouwverwerking (Bijlage 29)
- Protocol Omgang met de media (Bijlage 30)
- Protocol Rehabilitatie na valse aantijgingen (Bijlage 31)

### § 2.5 Professionalisering van het personeel

Ten aanzien van de sociale veiligheid zorgen wij ervoor dat al onze medewerkers voldoende vaardig zijn in: Omgaan met pesten, het voorkomen van agressie, het de-escaleren van agressie, het voeren van moeilijke oudergesprekken, het geven van collegiale feedback, het creëren van een positief en veilig schoolklimaat.

Alle trainingen hierin zijn gericht op effectieve preventie, tijdige signalering en adequaat ingrijpen.

### § 2.6 Arbo en fysieke veiligheid

Met betrekking tot de fysieke veiligheid zijn op onze school de volgende documenten van kracht:

- Arbobeleidsplan (Bijlage 32)
- RI&E (Bijlage 33) en het bijbehorende Plan van Aanpak
- Protocol fysieke veiligheid (Bijlage 34)
- Rapportage brandveiligheid (Bijlage 35)
- Calamiteitenplan-Ontruimingsplan (Bijlage 36)
- Schoolondersteuningsprofiel (Bijlage 37)

### § 2.7 Monitoring van de veiligheidsbeleving

Onze school brengt minimaal jaarlijks de veiligheidsbeleving van leerlingen in kaart. Hiervoor maken wij gebruik van de vragenlijsten van Vensters ([www.vensters.nl](http://www.vensters.nl)). Deze tool is erkend als toegestane gegevensleverancier voor het uitzetten van de verplichte tevredenheidsenquêtes onder leerlingen. Alle door dit instrument vergaarde gegevens zijn toegankelijk voor de onderwijsinspectie.

Deze jaarlijkse leerlingenquête is dusdanig vormgegeven dat deze inzicht geeft in het algehele welbevinden van de leerlingen op school, meer specifiek in de ervaren sociale veiligheid op school en in de mate waarin leerlingen te maken hebben met aantasting van de sociale veiligheid. Het verkozen instrument is:

- valide en betrouwbaar is, doordat het daadwerkelijk meet wat het beoogt te meten en deze meting accuraat is
- gestandaardiseerd, doordat het vaste vragen bevat en telkens opnieuw op dezelfde wijze wordt toegepast
- representatief, doordat het instrument wordt toegepast op een voldoende groot aantal leerlingen dat wat samenstelling betreft gelijk is op de algehele leerlingpopulatie van de school

### § 2.8 Melding en afhandeling van incidenten

Op onze school worden incidenten op de volgende wijze gemeld, geregistreerd en afgehandeld (Bijlage 38).

### § 2.9 Vertrouwelijkheid en klachten

Ten aanzien van vertrouwelijkheid en klachten hebben we de volgende afspraken:

- IBP Beleidsplan (Bijlage 39)
- Privacyreglement Medewerkers (Bijlage 40)
- Privacyreglement Leerlingen (Bijlage 41)
- Informatieverstrekking gescheiden ouders (Bijlage 42)
- Klokkenluidersregeling (Bijlage 43)
- Klachtenregeling (Bijlage 44)

### § 2.10 Evaluatie van het schoolveiligheidsplan

Het voorliggende schoolveiligheidsplan wordt jaarlijks geëvalueerd door de veiligheidscoördinator. Hierbij zal het BMT (Bolster managementteam) betrokken worden. Hierbij:

- worden de resultaten van de jaarlijkse leerlingenquêtes geëvalueerd.
- wordt de incidentenregistratie geëvalueerd waarna zo nodig de betreffende protocollen worden aangepast.
- worden alle bijlagen van het schoolveiligheidsplan langsgelopen en bekeken of deze toe zijn aan een update of aan algehele vervanging.

Tevens zullen de stukken waarbij de MR instemming of adviesrecht heeft besproken worden in de MR vergadering.

Er wordt gebruik gemaakt van de bronnen welke op Stichtingsniveau bekend zijn, wettelijke kaders, po-raad, veilige scholen.

Na afstemming worden de benodigde aanpassingen doorgevoerd. Alle medewerkers worden door de veiligheidscoördinator op de hoogte gesteld van de meest relevante aanpassingen.